

Принято решением
Педагогического совета
Протокол № 1 от 20.08.2012г.

Директор ГКОУ ВО
«Владимирский детский
дом им. К.Либкнехта»
приказ № 48 п.11-а
От 23.08.2012г.



**Основная общеобразовательная программа
дошкольного образования
государственного казённого
образовательного учреждения
Владимирской области для детей-сирот и
детей, оставшихся без попечения родителей
«Владимирский детский дом им.К.Либкнехта»**

Директор ГКОУ ВО «Владимирский
детский дом им.К.Либкнехта»
Вансович Е.Б.
г.Владимир
ул.Соколова-Соколёнка, д. 24-а
Т. 21-12-64
зам. директора по УВР
Белова Т.В.
т.21-22-64

Содержание:

Название раздела	Страница
Информация о детском доме.	
Раздел 1. Предназначение детского дома.	1
Раздел 2. Описание модели выпускника детского дома.	2 – 3
Раздел 3. Цель и задачи воспитания и образования детей.	4
Раздел 4. Общеобразовательные программы детского дома и их методическое обеспечение.	5 – 29
Раздел 5. Особенности организации воспитательно-образовательного процесса.	30 – 51
Раздел 6. Критерии и показатели реализации образовательной программы.	52 – 56
Раздел 7. Условия реализации образовательной программы детского дома.	57 - 67

Образовательная программа ГКОУ ВО «Владимирский детский дом им. К.Либкнехта» характеризует специфику воспитательно-образовательного процесса.

Информационная справка о детском доме.

государственное казенное образовательное учреждение Владимирской области для детей-сирот и детей, оставшихся без попечения родителей «Владимирский детский дом им. К.Либкнехта» расположен по адресу : 600027 г. Владимир, ул. Соколова-Соколенка, д. 24 а, тел. 21-14-64; 21-22-64.

Детским домом руководит Вансович Елена Борисовна – специалист, имеющий высшее педагогическое образование, I квалификационной категории, стаж работы 5 лет.

Педагогический процесс обеспечивают 20 педагогов: 12 воспитателей, 1 директор, 1 зам. директора по УВР, 1 муз. руководитель, 2 учителя-логопеда, 1 педагог-психолог, 1 социальный педагог.

Учредитель: Департамент образования администрации Владимирской области.

Здание типового детского сада. Проектная мощность – 4 группы (30 детей). В настоящее время функционирует 4 группы, среди которых:

2 группы младшего возраста;

1 группа среднего возраста;

1 группа старшего возраста.

Детский дом основан в 1918 году. В 1983 году детский дом получил новое здание на 170 мест.

Детский дом активно участвует во всех мероприятиях департамента образования: в фестивале для детей-сирот, в концертах, научно-практических конференциях, в выставках детского рисунка и т.д.

С 1999 года в детском доме для детей-сирот и детей, оставшихся без попечения родителей приказом Департамента образования администрации Владимирской области № 30 от 05.02.99 г. проводилась опытно-экспериментальная работа по внедрению модели органов местного самоуправления по осуществлению опеки и попечительства над детьми. Был создан диагностико-реабилитационный Центр со службами помещения детей в семью.

В 2006 году был обобщен опыт работы на тему: «Помещение детей в семьи граждан».

На близлежащей территории сосредоточены школы № 10, 20, 40, кинотеатр «Русь», библиотека, школа Искусств, магазины, почта, парикмахерская.

Раздел 1.

Предназначение ГКОУ ВО «Владимирский детский дом им. К.Либкнехта»

государственное казенное образовательное учреждение ВО «Владимирский детский дом им. К.Либкнехта» является звеном областной системы образования, обеспечивающее воспитание и обучение детей-сирот и детей, оставшихся без попечения родителей.

Предназначение ГКОУ ВО «Владимирский детский дом им. К.Либкнехта» определяется его местом в государственной системе образования: это дошкольное образовательное учреждение, обеспечивающее право ребенка-сироты на оказание ему помощи в воспитании и обучении детей дошкольного возраста от 3 до 7 лет, подготовка их к проживанию в приемной семье, к дальнейшей жизни.

Основными средствами реализации предназначения ГКОУ ВО детский дом является:

- Устав детского дом;
- Свидетельство о государственной аккредитации.;
- Лицензия на право ведения образовательной деятельности;
- Локальные акты детского дома;
- предоставление детям возможности апробировать себя в различных видах деятельности: игровой, трудовой, изобразительной, конструктивной, театральной, экспериментальной, учебной и т.п.;
- построение взаимоотношений ребенка и персонала детского дома на основе сотрудничества, уважение личности ребенка и предоставления ему свободы развития в соответствии с индивидуальными особенностями;
- открытости образовательного процесса для повторения и уточнения образовательного материала в течение года, месяца, недели, включая работу по взаимодействию всех специалистов детского дома и детьми других возрастных групп.

Раздел 2.

Описание модели выпускника ГКОУ ВО «Владимирский детский дом им. К.Либкнехта».

Под моделью выпускника понимается предполагаемый результат совместной воспитательно-образовательной деятельности детского дома и представителями социума, характеризующий представления о наиболее важных качествах личности ребенка, формирующихся как единая совокупность основных потенциалов (познавательного, нравственного (ценностного), коммуникативного, художественно-эстетического, физического) личности ребенка под воздействием всех видов детской деятельности и которыми должен обладать выпускник дошкольного образовательного учреждения.

Модель выпускника детского дома – это программа – минимум, позволяющая педагогам сосредоточить свои усилия не только на формирование общих качеств, но и на поддержке и развитии личностных качеств каждого ребенка.

Специфика модели нашего детского дома предполагает следующую модель выпускника.

Наш выпускник:

- ✓ эмоционально благополучная личность со сформированными, познавательными потребностями;
- ✓ умеющий ориентироваться в окружающем мире;
- ✓ способный адаптироваться в новых условиях жизнедеятельности;
- ✓ обладающий наличием социального опыта;
- ✓ ориентированный на познание себя, мира, людей.

Для того чтобы наш выпускник соответствовал данной модели, воспитатель должен быть творческим, активным, компетентным в вопросах развития ребенка, обладать высокой нравственной и профессиональной культурой.

Это включает в себя гуманистическую направленность личности педагога, усвоении им общечеловеческих и профессиональных ценностей, овладение современными способами познания и развитие ребенка.

Модель выпускника составлена на основе государственного запроса, мнения педагогов реализуемых программ «Программа воспитания и обучения в детском саду» под редакцией М.А. Васильевой, В.В. Гербовой, Т.С. Комаровой; «Программа логопедической работы по преодолению речевых нарушений» под редакцией Т.Б. Филичевой, Г.В. Чиркиной, Т.В. Тумаковской; С.А. Козловой «Я человек».

Модель выпускника «Владимирского детского дома им. К.Либкнехта» согласована с запросом детских домов области.

Базисные характеристики	Качественные показатели	Количественные показатели (на конец года)
<i>Интеллектуальное развитие</i>	<p>1. Наличие интеллектуальной готовности к школьному обучению, наличие собственных убеждений.</p> <p>2. Овладение чистой речью.</p> <p>3. Овладение пространственными отношениями, элементами логического мышления, элементарными математическими представлениями и т.д.</p>	<p>Не менее 50 % высокого уровня.</p> <p>Не менее 90 % чистой речи.</p> <p>Не менее 50 % высокого уровня.</p>
<i>Нравственные качества</i>	Способность к эмпатии умение понимать и выражать эмоции, обладания положительными личностными качествами.	
<i>Коммуникативные навыки</i>	<p>1. Умение общаться со сверстниками, коммуникабельность со взрослыми.</p> <p>2. Умение общаться в диалоге.</p> <p>3. Социальная адаптивность.</p>	<p>Не менее 95 % адаптации.</p> <p>5 % неполной адаптации.</p> <p>Не менее 60 % высокого уровня.</p>
<i>Художественно-эстетическое развитие.</i>	<p>1. Креативность.</p> <p>2. Активность в выполнении творческих заданий, умение определить принадлежность характера сказочных героев.</p> <p>3. Способность выполнять ритмические движения под музыку.</p> <p>4. Развитие эстетического восприятия и изобразительных способностей.</p>	<p>Не менее 45 % выше среднего уровня.</p> <p>Не менее 55 % высокого уровня.</p> <p>Не менее 65 % высокого уровня.</p> <p>Не менее 40 % высокого уровня.</p>

Раздел 3.

Цель и задачи воспитания и образования детей.

Учитывая положение Конвенции ООН о правах ребенка, ориентируясь на государственные стандарты и базисную программу «Воспитание и обучение детей в детском саду» под ред. М.А. Васильевой, В.В. Гербовой, Т.С. Комаровой, а также исходя из специфики работы детского дома, педагогический коллектив основной своей целью считает подготовку и помещение детей-сирот в семью, научить ориентироваться в различных жизненных ситуациях, создание здоровьесберегающего пространства, как условия эффективности воспитательной системы «Детский дом – дом жизни».

Для достижения цели необходимо решить следующие задачи:

- охрана и укрепление здоровья детей-сирот, воспитание полноценного физически и психически здорового гражданина, воспитание потребности в здоровом образе жизни, развитие физических качеств и обеспечение нормального уровня физической подготовленности и состояния здоровья ребенка;
- заложить основы семейного и гражданского самосознания, подготовить детей-сирот к будущей семейной жизни;
- гуманизация воспитательной и образовательной работы; уважение к людям, забота о них, формирование у детей отношения к человеческой личности – как высшей ценности в мире.

Выбор программ и технологий.

Воспитательно-образовательный процесс в детском доме строится на основе Программы воспитания и обучения в детском саду под. Ред. М.А. Васильевой, В.В. Гербовой, Т.С. Комаровой – 4-е издание, исправленное и дополненное, допущена Министерством образования и науки РФ в 2006 году.

Принимая за основу данную программу, коллектив строит воспитательно-образовательный процесс по следующим технологиям, используя в своей работе парциальные программы.

В связи с тем, что в детском доме имеются 2 логопедические группы мы используем программы Т.Б. Филичевой, Г.В. Чиркиной, Т.В. Тумановской «Программа логопедической работы по преодолению речевых нарушений у детей».

Используем также программу С.Н. Николаевой «Экологическое воспитание детей», Н.А. Рыжовой «Наш дом – природа», С.А. Козловой «Я – человек».

Раздел 4.

ПРОГРАМНО-МЕТОДИЧЕСКОЕ ОБЕСПЕЧЕНИЕ

**ГКОУ ВО «Владимирский детский дом им. К.Либкнехта»
(образовательные программы, учебно-методические пособия, планы,
аналитические описания опыта работы)**

1. Программа развития детского дома.
2. Устав детского дома.
3. Годовой план работы детского дома.
4. Индивидуальные и групповые планы специалистов.
5. Календарные планы воспитателей.
6. Аналитические описания опыта работы воспитателей:
Козловой Н.Ю. по физическому воспитанию детей-сирот.
Игнатъевой Т.Ю. по эстетическому воспитанию детей-сирот средствами художественной деятельности.
Петровой Т.И. – логопеда детского дома по развитию речи детей.
7. Сетка учебно-развивающих занятий.
8. Базисный учебный план.
9. Циклограмма деятельности специалистов детского дома в течение дня.
10. Месячный план совместной работы воспитателей и специалистов детского дома.
11. Планы работы занятий по интересам.

№ п/п	Реализуемые программы	1 группа	2 группа	3 группа	4 группа
1.	Программа воспитания и обучения в детском саду под ред. М.А. Васильевой, В.В. Гербовой, Т.С. Комаровой	+	+	+	+
2.	«Программа логопедической работы» под ред. Т.Б. Филичевой		+	+	
3.	«Я – человек» под ред. С.А.	+	+	+	+

	Козловой				
4.	Парциальная программа С.Н. Николаевой «Экологическое воспитание детей	+	+	+	+
5.	Н.А. Рыжова «Наш дом – природа»	+	+	+	+

Методическое и дидактическое обеспечение.

«Программа воспитания и обучения в детском саду» под ред. М.А. Васильевой, В.В. Гербовой, Т.С. Комаровой. 5-е издание, исправленное и дополненное – М «Мозаика – Синтез» 2008 год.

Раздел 5.

Особенности организации воспитательно-образовательного процесса.

Содержание данного раздела касается описания особенностей организации воспитательно-образовательного процесса в детском доме, его традиций, которые обеспечивают достижение запланированных результатов деятельности.

Режим работы детского дома.

Детский дом работает круглосуточно без выходных дней. Подъем детей после сна в 7.30 ч., укладывание на сон в 20.30 ч. В летний период и в выходные, праздничные дни время сдвигается на 30 минут.

Комплектование детского дома и организация адаптационного периода.

Комплектование детского дома проводится круглогодично. В детский дом дети зачисляются на основе:

1. Путевки, выданной областным Департаментом образования администрации Владимирской области.
2. Решением суда территорий Владимирской области.
3. Постановлением местной администрации, где проживает ребенок.
4. Медицинских документов, выданных медицинским учреждением по месту жительства ребенка.
5. Медицинского полиса.
6. Свидетельства о рождении ребенка.

Регламент организации адаптационного периода.

№ п/п	Содержание работы	Сроки	Ответственный
1.	Знакомство с данными ребенка по документации, заполнение личного дела.	1 день	Директор д/д, соц. Педагог
2.	Знакомство ребенка с группой, детьми, воспитателями.	3-4 дня	Воспитатели
3.	Адаптация по приему пищи ребенка, приучение ребенка к новым блюдам.	7-8 дней (индивидуально для каждого ребенка)	Воспитатели
4.	Приучение ребенка ко сну	9-13 дней (индивидуально)	Воспитатели
5.	Приучение ребенка к играм, игрушкам, занятиям.	12-15 дней (индивидуально)	Зам.директора по УВР, воспитатели, психолог

6.	Наблюдение за ребенком во время адаптации, заполнение листа адаптации.	Ежедневно в период адаптации	Воспитатели, соц.педагог, врач
7.	Завершение периода адаптации: - ребенок охотно находится в группе; - активно интересуется игрушками и играет с ними; - у ребенка хороший аппетит; - ребенок спокойно засыпает и спит; - у ребенка адекватная реакция на окружающих взрослых и детей, спокойное поведение, жизнерадостное настроение.	индивидуально	
8.	Рекомендация воспитателям по организации адаптации ребенка к детскому дому (информационные материалы, беседы, консультации).	По мере поступления ребенка	Педагог-психолог, соц.педагог, врач
9.	Рассказы воспитателей о ребенке о медико-психолого-педагогическом консилиуме.	Регулярно	Воспитатели

**Организация образовательного процесса,
самостоятельной игровой деятельности и прогулки в режиме дня по
«Программе воспитания и обучения в детском саду»
под редакцией М.А. Васильевой, В.В. Вербовой, Т.С. Комаровой.
(ХОЛОДНЫЙ ПЕРИОД)**

Режимные моменты	Мл. группа	Ср. группа	Ст. группа	Подг. гр.
<i>Подъем, утренний туалет</i>	7.00 – 7.30	7.00 – 7.30	7.00 – 7.30	7.00 – 7.30
<i>Игры, дежурство, утренняя гимнастика</i>	7.30 – 8.25	7.30 – 8.25	7.30 – 8.25	7.30 – 8.25
<i>Подготовка к завтраку, завтрак</i>	8.25 – 8.55	8.25 – 8.55	8.25 – 8.55	8.25 – 8.55
<i>Подготовка к занятиям, занятия</i>	9.00 – 9.50	9.00 – 9.50	9.00 – 9.50	9.00 – 9.50
<i>Игры, подготовка к прогулке, прогулка</i>	9.50 – 11.50	9.50 – 11.50	9.50 – 11.50	9.50 – 11.50
<i>Возвращение с прогулки, игры</i>	11.50 – 12.15	11.50 – 12.15	11.50 – 12.15	11.50 – 12.15
<i>Подготовка к обеду, обед</i>	12.15 – 12.50	12.15 – 12.50	12.15 – 12.50	12.15 – 12.50
<i>Подготовка ко сну, дневной сон</i>	12.50 – 15.00	12.50 – 15.00	12.50 – 15.00	12.50 – 15.00
<i>Подъем, воздушные и водные процедуры</i>	15.00 – 15.25	15.00 – 15.25	15.00 – 15.25	15.00 – 15.25
<i>Игры, самостоятельная худ. деятельность, инд. занятия по логопедии</i>	15.25 – 16.30	15.25 – 16.30	15.25 – 16.30	15.25 – 16.30
<i>Подготовка к прогулке, прогулка</i>	16.30 – 17.50	16.30 – 17.50	16.30 – 17.50	16.30 – 17.50
<i>Возвращение с прогулки, игры</i>	17.50 – 18.15	17.50 – 18.15	17.50 – 18.15	17.50 – 18.15
<i>Подготовка к ужину, ужин</i>	18.15 -18.45	18.15 -18.45	18.15 -18.45	18.15 -18.45
<i>Самостоятельная художественная деятельность</i>	18.45 – 19.30	18.45 – 19.30	18.45 – 19.30	18.45 – 19.30
<i>Поздний ужин</i>	19.30 – 20.00	19.30 – 20.00	19.30 – 20.00	19.30 – 20.00
<i>Спокойные игры, гигиенические процедуры</i>	20.00 – 20.30	20.00 – 20.30	20.00 – 20.30	20.00 – 20.30
<i>Ночной сон</i>	20.30 -7.00	20.30 -7.00	20.30 -7.00	20.30 -7.00

УТВЕРЖДАЮ:

Директор детского дома

Вансович Е.Б. _____

приказ № 48 п.11а от 23.08.2012г.

СОГЛАСОВАНО:

с педагогическим советом

Белова Т.В. _____

Принято решением

педагогического совета

протокол № 1 от 20.08.2012г.

**Базисный учебный план
областного государственного образовательного учреждения
для детей-сирот и детей, оставшихся без попечения родителей
«Владимирский детский дом им. К.Либкнехта»
на 2012-2013 учебный год**

Количество занятий в неделю

1.	Базисная часть (инвариантная)	младшая 2 группа	подготовительная 4 группа
1.1	Федеральный компонент		
1.1.1.	Ребенок и окружающий мир	1	1
1.1.2.	Экологическое воспитание	1	1
1.1.3.	Развитие речи	0,5	2
1.1.4.	Художественная литература	0,5	1
1.1.5.	Формирование элементарных математических представлений	1	1
1.1.6.	Рисование	1	1
1.1.7.	Лепка	1	1
1.1.8.	Конструирование	0,5	0,5
1.1.9.	Аппликация	0,5	0,5
1.1.10.	Физическое воспитание	3	3
1.1.11.	Музыкальное воспитание	2	2
ИТОГО:		12	14

1.	Базовая часть	средняя логопедическая		старшая логопедическая	
		1-й период	2-й период	1-й период	2-й период
1.1.	Федеральный компонент				
1.1.1.	Логопедическое		1	2	2
1.1.2.	Ребенок и окружающий мир	1	1	1	1
1.1.3.	Развитие речи	1	1	1	1
1.1.4.	ФЭМП	1	1	1	1
1.1.5.	Рисование	1	1	1	1
1.1.6.	Лепка	1	1	1	1
1.1.7.	Аппликация	0,5	0,5	0,5	0,5
1.1.8.	Конструирование	0,5	0,5	0,5	0,5
1.1.9.	Физкультурное	3	3	3	3
1.1.10.	Музыкальное	2	2	2	2
ИТОГО:		11	11	13	13

Специальные коррекционные занятия:

<i>группы</i>	<i>младшая группа</i>	<i>средняя группа</i>	<i>старшая группа</i>	<i>подготов. группа</i>
<i>Наименование</i>				
Коррекционно-развивающие занятия по развитию психологических процессов	0,5 индив. 0,25	0,5 индив. 0,25	0,5 индив. 0,5	0,5 индив. 0,5
Коррекция осанки ЛФК		0,25	0,5	0,5
Коррекционно-развивающие занятия по развитию речи		0,5	0,5	
ИТОГО:	0,75	1,5	2	2

Кружковая работа, спортивная секция:

<i>группы</i>	<i>младшая группа</i>	<i>средняя группа</i>	<i>старшая группа</i>	<i>подготов. группа</i>
<i>Наименование</i>				
Театральный «Теремок»			0,5	0,25
Кружок «Пчелка»		0,25	0,25	0,25
Кружок «Искорка»		0,25	0,25	
Спортивная секция «Дзю-до»				1,5
ИТОГО:		0,5	1	2

**Циклограмма организации воспитательно-образовательного процесса
на 2012 – 2013 уч.год.**

<i>Месяц</i>	<i>Содержание работы с детьми</i>	<i>Возрастная группа</i>
СЕНТЯБРЬ	День знаний. День рождения.	ст.подг. группа все группы
ОКТАБРЬ	Посещение спортивной школы «Дзюдо».	подг. группа
НОЯБРЬ	Праздник «Осенний бал». «День народного единства».	все группы ст., подг. группы
ДЕКАБРЬ	Выставка ко дню игры (игра и игрушки). Праздник новогодней елки.	все группы все группы
ЯНВАРЬ	Рождественская сказка. Занятия «День добрых дел». Неделя зимних игр и развлечений.	все группы
ФЕВРАЛЬ	День защитников Отечества. «Широкая масленица».	все группы все группы
МАРТ	Женский день. Занятия на патриотическую тему.	все группы все группы
АПРЕЛЬ	День здоровья. День книги.	все дети ст., подг. группы
МАЙ	День Победы. Выставка детских работ (рисунки и поделки за год).	все группы ср., ст., подг. группы
ИЮНЬ	День защиты детей. Спортивный праздник.	все группы ср., ст., подг. группы
ИЮЛЬ	Неделя летних игр и развлечений. Праздник цветов.	все группы все группы
АВГУСТ	Праздник лета.	все группы.

**Циклограмма организации деятельности педколлектива
на 2012-2013 учебный год.**

<i>Месяц</i>	<i>Педагоги</i>	<i>Ответственный</i>
СЕНТЯБРЬ	инструктаж по технике безопасности, пожарной безопасности, охране жизни и здоровья детей, по вопросам ЧС и терроризма.	директор Вансович Е.Б., зам.директора по УВР Белова Т.В.
	- Анализ планов по самообразованию.	зам.директора по УВР Белова Т.В.
	- Составить двигательный режим для каждой группы.	зам.директора по УВР Белова Т.В.
	- Создать библиотеку передвижку «Забочусь о своем здоровье сам».	зам.директора по УВР Белова Т.В.
Пед.совет (установочный)	- Смотр «Лучшие зоны учебной деятельности в группах».	зам.директора по УВР Белова Т.В.
ОКТЯБРЬ	Консультация «Я и мое здоровье».	врач Головкина Н.Л.
	- Создать информационный стенд «Оздоровливаем все вместе».	зам.директора по УВР Белова Т.В.
	- Обследование групп по развитию основных видов движения.	зам.директора по УВР Белова Т.В. воспитатель Козлова Н.Ю.
	- Консультация «Организация прогулки в осенне-зимний период».	зам.директора по УВР Белова Т.В.
	- Открытые занятия по валеологии.	воспитатели: Лаврентьева И.В., Козлова Н.Ю.
НОЯБРЬ	Беседа с педагогами по самообразованию.	зам.директора по УВР Белова Т.В.
	- Оформить полку-передвижку «Учим детей быть пешеходами».	зам.директора по УВР Белова Т.В.
	- Провести «День здоровья».	воспитатель Козлова Н.Ю., муз.рук. Пряхина Т.А.
	- Педсовет № 2 «Физкультура и здоровье детей».	зам.директора по УВР Белова Т.В.
	- Семинар – практикум «Ум на кончиках пальцев: развитие мелкой моторики».	логопед Кабикова О.В.
ДЕКАБРЬ	- Выставка «Елочные украшения» - своими руками.	зам.директора по УВР Белова Т.В.
	- Смотр-конкурс «Сюжетно-ролевые игры в воспитании детей (игра и игрушки)».	воспитатели групп

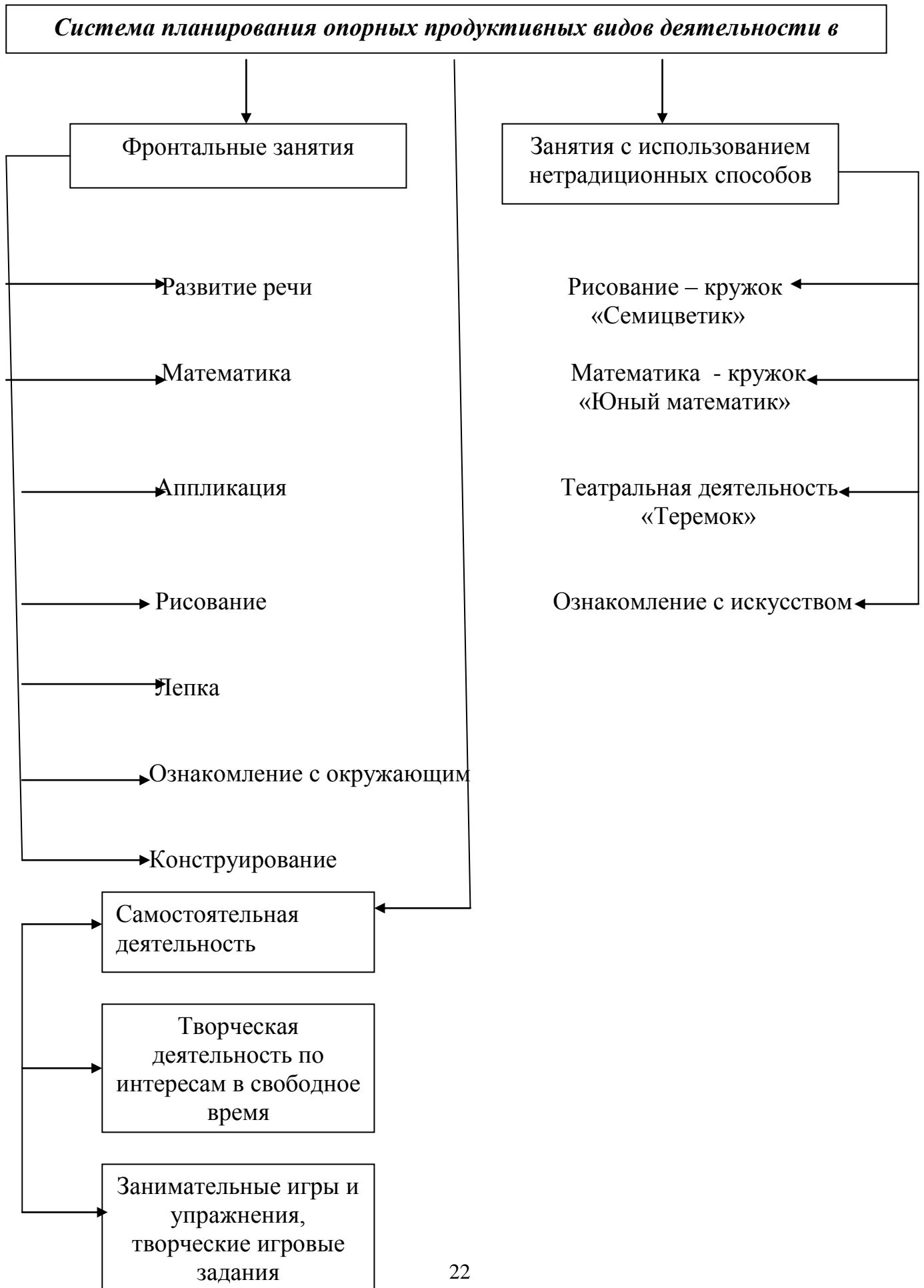
	- Консультация «Игры-эстафеты, как средство воспитания физических качеств у детей старшего и дошкольного возраста.	воспитатель Козлова Н.Ю.
	- Просмотр игровой деятельности по всем группам.	воспитатели: Игнатъева Т.Ю. Баранова Е.Г. Нойкова Е.Н.
ЯНВАРЬ	Провести неделю «Игра и игрушки».	зам.директора по УВР Белова Т.В.
	Педагогический совет № 3 «Сюжетно-ролевые игры в экологическом воспитании дошкольников».	зам.директора по УВР Белова Т.В.
	- «Неделя открытых педагогических дверей».	воспитатели: Козлова Н.Ю. Демина Е.Н. Лебедева И.В. Игнатъева Т.Ю. и др.
	- Занятия на тему «День добрых дел» (по итогам семинара педагога-психолога).	воспитатели групп
ФЕВРАЛЬ	Занятие по нравственному-патриотическому воспитанию.	Панфилова Т.Н. Заря Л.Е. Демина Е.Н. Пантелеева Л.А.
	- Семинар по трудовому воспитанию детей.	зам.директора по УВР Белова Т.В.
	- Конкурс «Лучшая опытно-экспериментальная лаборатория».	зам.директора по УВР Белова Т.В.
	- Педагогический час «Работа педагогов над темами по самообразованию».	зам.директора по УВР Белова Т.В.
МАРТ	Персональная выставка детских работ кружка «Цветик-семицветик» на тему «Мы любим и бережем природу».	воспитатель: Нойкова Е.Н.
	- Педагогический совет № 4 «Мой край родной моя Россия».	зам.директора по УВР Белова Т.В.
	- Фестиваль психолого-педагогических идей.	муз.рук. Пряхина Т.А., логопеды, пед.психолог, воспитатели: Нойкова Е.Н. Демина Е.Н.
	Контроль по нравственно-патриотическому воспитанию.	директор: Вансович Е.Б., зам.директора по УВР Белова Т.В.

АПРЕЛЬ	- Создание картотеки игр с водой.	зам.директора по УВР Белова Т.В.
	- Семинар «Права ребенка: бить или не бить».	соц.педагог Шафранская В.В.
	Диагностика по готовности детей к школе.	п.психолог Балакина Н.С.
МАЙ	- Смотр-конкурс «Солнце, воздух и вода наши лучшие друзья».	воспитатели групп
	- Педагогический совет № 5 (заключительный).	зам.директора по УВР Белова Т.В.
	- Семинар – практикум «Экология и здоровье».	зам.директора по УВР Белова Т.В., воспитатель: Баранова Е.Г.
ИЮНЬ	- Оформление документации на прохождение аттестации педагогов следующем учебном году.	зам.директора по УВР Белова Т.В.
	- Просмотр трудовой деятельности в природе.	воспитатели групп
ИЮЛЬ	Подготовка к новому учебному году.	
АВГУСТ	- Педагогический совет к новому учебному году.	зам.директора по УВР Белова Т.В.

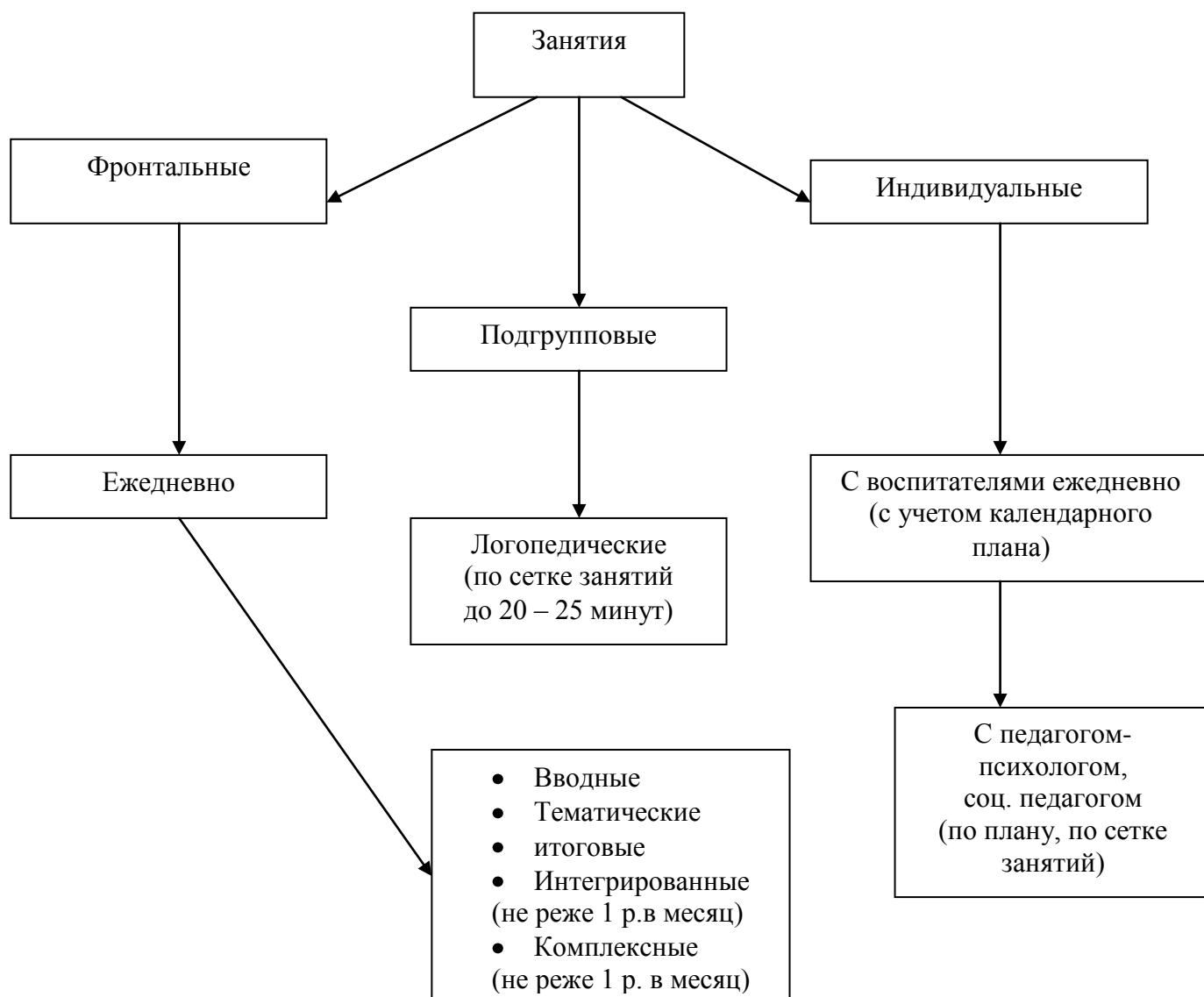
**Предметно-развивающая среда детского дома
(регламент сменности и обновления).**

<i>Компоненты предметно-развивающей среды</i>	<i>Регламент сменности и обновления</i>	<i>Ответственный</i>
Расстановка мебели, определение и оформление зон детской деятельности, маркировка мебели.	Август	воспитатели групп
Подбор мебели (столы, стулья) в соответствии с ростом детей.	Сентябрь (по мере прибытия детей)	мед.работники, воспитатели групп
Внесение новых игрушек, атрибутов для игр.	Не реже 1 раза в месяц	воспитатели групп
Обновление тематики подбора книг в уголке книги.	Не реже 1 раза в 2 месяца	воспитатели групп
Пополнение материалов уголка экспериментальной деятельности.	Не реже 1 раза в квартал	воспитатели групп
Обновление материалов, отражающие сезонные изменения в природе.	Календарь природы мл.гр. – 1 р. в неделю, календарь погоды – ежедневно (ср., ст., подг. группы)	воспитатели групп
Просмотр оборудования в спортивных уголках.	Не реже 2 раз в месяц	воспитатели групп
Обновление материала выставки по безопасности.	Не реже 2 раз в год	зам. директора по УВР Белова Т.В.
Украшение интерьера групп, муз. зала к праздничным датам.	За 3-4 дня до праздничной даты вместе с детьми.	все педагоги детского дома
Обновление информационных педагогов на стенде «Методическая работа в детском доме».	Не реже 1 раза в месяц	зам.директора по УВР Белова Т.В.
Обновление информационных материалов для педагогов на стенде «Психология в жизни детского дома».	Не реже 1 раза в квартал	Педагог-психолог Балакина Н.С.
Обновление выставки детских работ.	Не реже 1 раза в квартал (по плану)	зам.директора по УВР Белова Т.В., воспитатели групп.

Продуктивная деятельность детей в детском доме

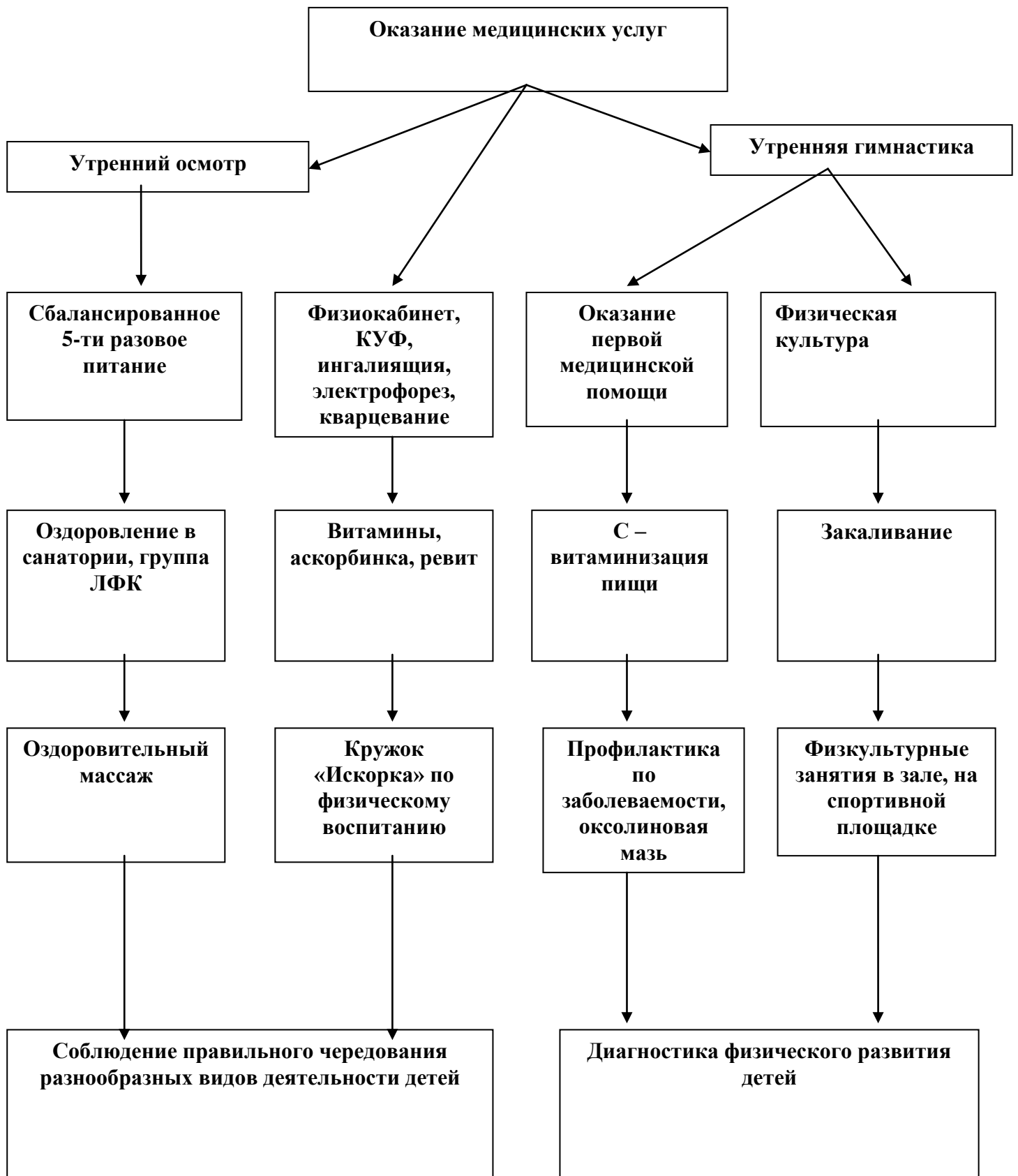


Ведущие формы проведения занятий



Индивидуальные занятия с учителем-логопедом, педагогом-психологом, социальным педагогом, музыкальным руководителем проводятся в часы, предусмотренные в режиме дня на проведение занятий. Запрещается брать детей во время прогулки (кроме учителей-логопедов).

В детском доме действует система оздоровления детей



Система охраны здоровья и физического развития детей



Модель двигательного режима

Формы организации	младший возраст		старший возраст	
	мл.гр.	ср.гр.	ст.гр.	подг.гр.
Утренняя гимнастика	5-6 мин.	6-8 мин.	8-10 мин.	10 мин.
Гимнастика после дневного сна	5-6 мин.	5-8 мин.	5-10 мин.	5-10 мин.
Подвижные игры	не менее 2-х в день по 6-10 мин.	не менее 3 в день по 10-15 мин.	не менее 4-х в день	не менее 4-х в день
Спортивные игры	Целенаправленное обучение педагогом не реже 1 р. в неделю			
Спортивные упражнения на прогулке	Целенаправленное обучение педагогом не реже 1 р. в неделю			
	с мячом 5 мин.	с мячом, прыгалками 5 мин.	с мячом, прыгалками, обручами 10-15 мин.	с мячом, прыгалками, обручами 15-20 минут
	санки 10 мин.	лыжи 10-15 мин.	лыжи 10-15 мин.	лыжи 20 мин.
Физкультурные упражнения на прогулке (по подгруппам)	5-7 мин.	8-10 мин.	10 мин.	15 мин.
Физкультурные занятия (3 раза в неделю)	15 мин.	20 мин.	25 мин.	30 мин.
Музыкальные занятия 2 раза в неделю	3-5 мин.	5 мин.	7-10 мин.	10 мин.
Спортивная школа	-----	-----	-----	30 мин.
Спортивные развлечения	20 мин.	20 мин.	30 мин.	30-35 мин.
Спортивные праздники (2 раза в год)	20 мин.	20-25 мин.	25-35 мин.	35-40 мин.
День здоровья	1 раз в квартал			
Самостоятельная двигательная активность	ежедневно-индивидуально и по подгруппам до 30 минут			
Итого в день:	1ч.30мин.	1ч.35 мин.	2ч.	2ч.
Итого в неделю:	7ч.30мин.	8ч.	10 и более часов	12 и более часов

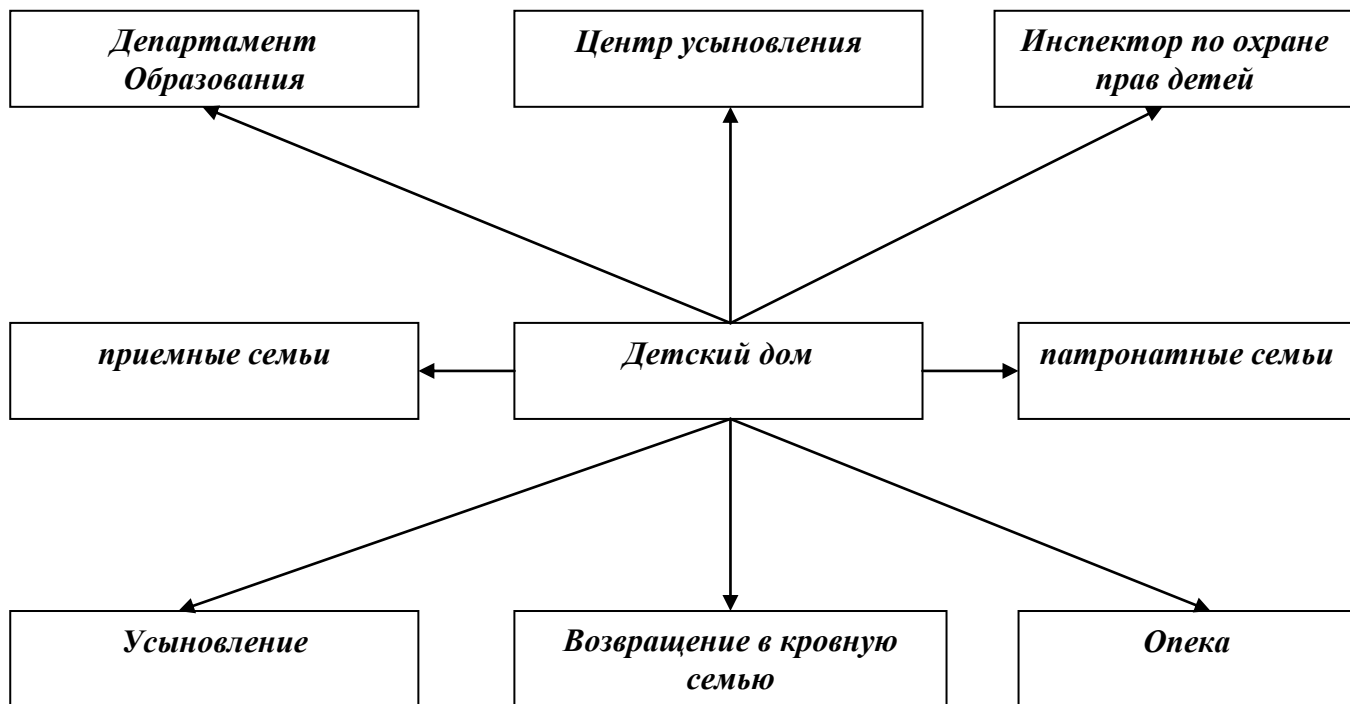
Оздоровительный режим

<i>Оздоровительные мероприятия</i>	<i>Особенности организации</i>	
	мл.дош.возр.	стар.дош.возр.
Прием детей на воздухе	в летний период при t = 22	в летний период при t = 18
Воздушно-температурный режим в группах	+ 18 + 20	+ 16 + 18
Сквозное проветривание	2 раза в день в отсутствие детей в течение 5-10 мин. до + 14 + 16	
Одежда детей в группах	Облегченная	
Одежда детей на физкультурных занятиях	Спортивная форма по СанПин (см.таблицу)	
Прогулки детей днем и вечером	Не менее 3 ч. при t до -15	Не менее 3,5 ч. при t до – 18
Подвижные игры и физические упражнения на прогулке	Ежедневно не менее 2 раз в день	
Целевые прогулки, экскурсии, мини походы	1 раз в квартал начиная с 4-х лет, не более 500 м	
Двигательная разминка, воздушные ванны после дневного сна	ежедневно по мере пробуждения детей	
	5 – 10 мин.	8 – 12 мин.

Закаливание в детском доме.

<i>Времена года</i>	<i>возраст</i>	<i>ОСЕНЬ</i>	<i>ЗИМА</i>	<i>ВЕСНА</i>	<i>ЛЕТО</i>
<i>Виды закаливания</i>					
Закаливание воздухом	с 3 до 5 лет	воздушные ванны; облегченная одежда; ходьба босиком после сна по дорожке; сон при открытых фрамуга	воздушные ванны; ходьба босиком; сон при открытых фрамугах; умывание; ходьба по дорожке	+	утренняя прогулка на воздухе; +
Закаливание водой		умывание и обливание рук до локтей ; полоскание рта; ходьба по ребристой дорожке	+	+	+
Закаливание воздухом	с 5 лет до 7 лет	воздушные ванны; облегченная одежда; ходьба босиком после сна; сон при открытых фрамугах	+	+	+
Закаливание водой		умывание и обливание рук до локтей; ходьба по ребристой дорожке	+	+	+

**Установление социального партнерства:
приемная семья, центр усыновления (устройство детей в семью), детский дом**



Взаимодействие дошкольного детского дома и школы

<i>№ п/п</i>	<i>Основные мероприятия</i>	<i>Сроки</i>	<i>Ответственные</i>
1.	Проведение круглого стола на тему «Современные подходы к организации преемственности детского дома и школы».	октябрь 2012 г.	зам.директора по УВР Белова Т.В.
2.	Посещение уроков труда, физкультуры в школе в 1 классе.	сентябрь - январь	зам.директора по УВР Белова Т.В., воспитатели подг.гр.
3.	Проведение диагностики о готовности детей к школе.	март-апрель 2013 г.	педагог-психолог Балакина Н.С.
4.	Провести экскурсии в школе № 40 (классная комната, библиотека, спортзал).	в течение года	зам.директора по УВР Белова Т.В., воспитатели групп
5.	Приглашение школьников начальных классов для выступления с шефскими концертами в детском доме.	сентябрь- май	муз.руководитель Пряхина Т.А.
6.	Организация показа для учащихся начальных классов школы спектаклей, концертов силами детей детского дома.	сентябрь- май	муз.руководитель Пряхина Т.А., руководители кружка «Теремок»

Направления взаимодействия детского дома с другими учреждениями:

- обеспечение медицинского контроля здоровья детей;
- оптимизация воспитательно-образовательного процесса;
- повышение уровня квалификации сотрудников детского дома;
- обогащение новыми педагогическими технологиями;
- обмен и распространение педагогического опыта.



Раздел 6.

Критерии и показатели реализации образовательной программы.

Данный раздел содержит:

- Система диагностики динамики детского развития.
- Система изучения запросов школьных детских домов, их удовлетворенности работой детского дома.
- Диагностика уровня профессиональных качеств педагогов.

Критерии и показатели реализации образовательной программы

<i>Базисные характер.</i>	<i>Качественные показатели</i>	<i>Средства контроля (методики) по реализуемым программам</i>	<i>Сроки выполнения</i>	<i>Ответственные</i>
<i>Интеллектуальное развитие</i>	1. Наличие интеллектуальной готовности.	1. Лурия «10 слов». 2. Ильина «Четвертый лишний». «Что нарисовал художник?». «Рассказ по картине». 3. Эльконин «Графический диктант». 4. «Копирование письменных букв». 5. Венгер «Схематизация».	Октябрь Апрель	Педагог - психолог
	2. Овладение чистой речью.	1. Логопедическое обследование ребенка» С.Е.Большова 2. Программа ДОУ компенсирующего вида для детей с нарушением речи Филичева, Чиркина «Коррекция нарушения речи».	Сентябрь	Логопед
	3. Овладение пространственными отношениями, элементами логического мышления элементарными мат-ми представлениями и т.д.	Диагностика по «Программе воспитания и обучения в детском саду» под ред. М.А. Васильевой, В.В. Гербовой, Т.С. Комаровой 1. «Экспресс – анализ и оценка детской деятельности» О.А. Сафоновой. 2. «Нормативные карты развития дошкольника» Н.А. Коротковой. 3. «Показатели уровня	Апрель	Педагоги

		освоения детьми программных задач» по разделам реализуемой программы.		
<i>Нравственные качества</i>	Способность к эмпатии, умение понимать и выражать эмоции, обладание положительными личностными качествами.	Наблюдение, анкетирование, проектные методики на изучение эмоциональной сферы «Моя групп», методика «Почта». «Диагностика театральной деятельности».	В течение года Сентябрь Май	Педагог-психолог руководитель театрального кружка
<i>Коммуникативные навыки</i>	Умение общаться со сверстниками, коммуникабельность со взрослыми.	1. Наблюдение, социометрия «Два дома». 2. Диагностические методики изучения социального развития детей по реализуемым программам: исследование самооценки «Лесенка», отношение к себе и другим «Несуществующее животное», тест.	Ноябрь	Педагог-психолог
	Социальная адаптация	«Адаптация в ДОУ» «Диагностика мотивационной готовности к школьному обучению» А.Л. Венгер, Е.А. Бугрименко «Отношение ребенка к школе».	Октябрь Апрель Октябрь Апрель	Социальный педагог Социальный педагог
	Креативность	1. Торренс – текст «Фигурная проба».	Октябрь Апрель	Педагог-психолог
<i>Художественно-эстетическое развитие</i>	Активность в выполнении творческих заданий, развитие музыкальных способностей.	1. Диагностика театральной деятельности, по ИЗО деятельности.	Октябрь Май	
		2. Диагностика по музыкальному развитию. 3. Диагностика по реализуемой программе.	Октябрь Май	
<i>Физическое и психическое здоровье и физическое развитие</i>	Психологическое здоровье.	1. Млжификация «Моя группа», «Мой портрет». 2. Строки в домиках. 3. Социометрия «Два дома». 4. «Дом. Человек. Дерево». 5. «Дневник настроения».	Сентябрь Май	Педагог-психолог
	Способность владеть своим телом, развитость	«Физическая подготовленность детей 4-7 лет дошкольного	Май	воспитатель: Козлова Н.Ю.

	<p>скоростносиловых качеств координационных способностей.</p> <p>Освоение знаний о культуре здоровья.</p> <p>Освоение навыков культ.здор.</p>	<p>образовательного учреждения».</p> <p>«Диагностика культуры здоровья дошкольника». В.А. Деркунской</p>	<p>Сентябрь Май</p>	<p>воспитатель: Козлова Н.Ю.</p>
<p><i>Самостоятельность, организованность</i></p>	<p>Способность к волевой регуляции</p>	<p>Наблюдение, М.И. Ильина – исследование произвольного поведения «Да и нет», «10 кругов».</p>	<p>Октябрь Апрель</p>	<p>Педагог-психолог</p>

Схема мониторинга образовательного процесса

Участники ВОП	Содержание, формы	Время проведения	Ответств.
воспитанники	Показатели здоровья, физического развития детей.	сентябрь, май течение года	врач, мед.сестра
	Характер протекания адаптации детей к условиям детского дома.	в период адаптации	воспитатели, педагог- психолог, соц.педагог
	Диагностика усвоения программного материала.	октябрь, апрель	воспитатели, педагог- психолог
	Диагностика развития личностных качеств	в течение года	воспитатели, зам.директора по УВР, педагог- психолог
	Наблюдение, беседы, опросы, анализ результатов продуктивной деятельности.	в течение года	воспитатели, зам.директора по УВР
	Диагностика готовности детей к школе.	октябрь апрель	педагог- психолог, зам.директора по УВР
	Итоговые занятия.	март апрель	воспитатели групп, специалисты, зам.директора по УВр
педагоги	Сведения о кадрах (уровень квалификации, профессиональной компетентности, образования...).	сентябрь май	зам.директора по УВР, педагог- психолог
	Психологический микроклимат, удовлетворенность.	май	зам.директора по УВР, педагог- психолог
	Оценка содержания и методов воспитания и обучения выполнения требований государственных стандартов.	октябрь апрель	воспитатели групп, специалисты
	Тематический контроль.	по годовому плану	зам.директора по УВР,

	Фронтальный контроль. Оперативный контроль. Сравнительный контроль. Систематический контроль.	по годовому плану по годовому плану по годовому плану по годовому плану	директор, педагог-психолог, специалисты, соц. педагог
приемные родители	Сведение о семье (состав, образовательный уровень, возраст, профессиональная занятость, активность, социальная защищенность).	по мере усыновления	соц.педагог
	Опросы, анкетирование.	в течение года	соц.педагог

Раздел 7.

Условия реализации образовательной программы

в детском доме.

Модель управления.

1. Руководство детским домом осуществляется в соответствии с Уставом детского дома и законодательством РФ.

2. Директор детского дома выполняет свои функции в соответствии с должностной инструкцией.

3. В детском доме соблюдается исполнительская и финансовая дисциплина:

- имеется номенклатура дел;
- регистрируется входящая и исходящая документация;
- осуществляется работа по изучению и реализации нормативных документов (приказов, инструкция, писем);
- обеспечивается целевое расходование средств, предусмотренных сметой;
- ведется учет данных инвентаризаций материальных ценностей;
- распределены обязанности между административным персоналом детского дома.

4. В детском доме имеется нормативно-правовая документация, регулирующая деятельность образовательного процесса:

- Устав детского дома;
- Образовательная программа детского дома;
- Договор с учредителем;
- Локальные акты в соответствии с требованиями законодательства РФ.

5. В детском доме соблюдаются правила по охране труда, обеспечивается безопасность жизнедеятельности воспитанников и сотрудников.

В детском доме осуществляется определенная стратегия и тактика функционирования и развития учреждения:

- имеется Программа развития детского дома (срок действия 5 лет);
- осуществляется перспективное планирование (ежемесячно);
- осуществляется оперативное планирование;
- воспитатели и специалисты имеют тематические планы по обучению, воспитанию и коррекционному развитию детей (на год);
- тематические планы воспитателей и специалистов скоординированы по содержанию;
- работа педагогов (воспитателей и специалистов) с определенными группами (подгруппами, индивидуально с детьми) осуществляется на основе координации их деятельности (совместно проводятся занятия, психолого-медико-педагогические консилиумы и другие формы сотрудничества определяемые учебным планом, тематическим планом, сеткой занятий).

Структура управления детским домом

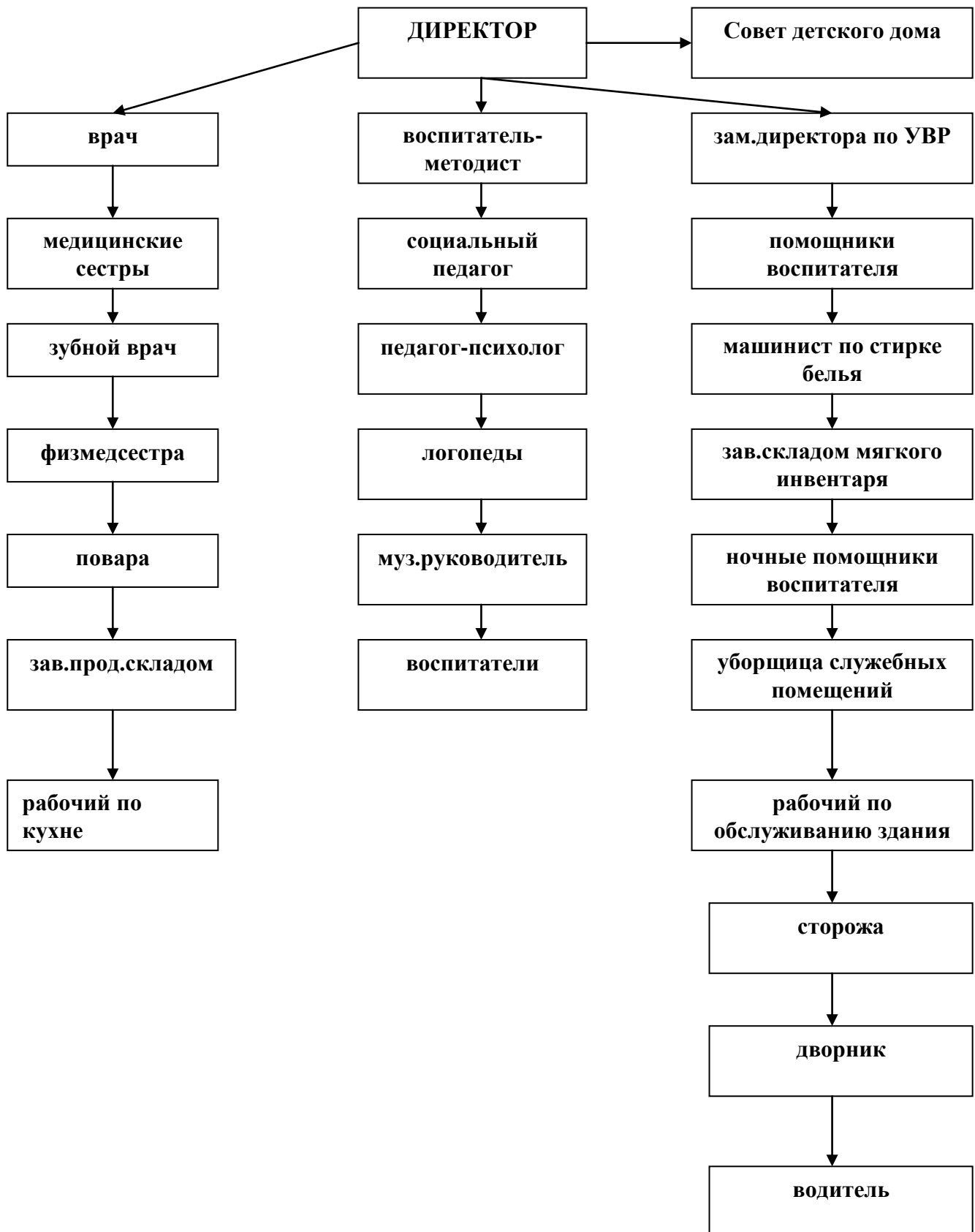
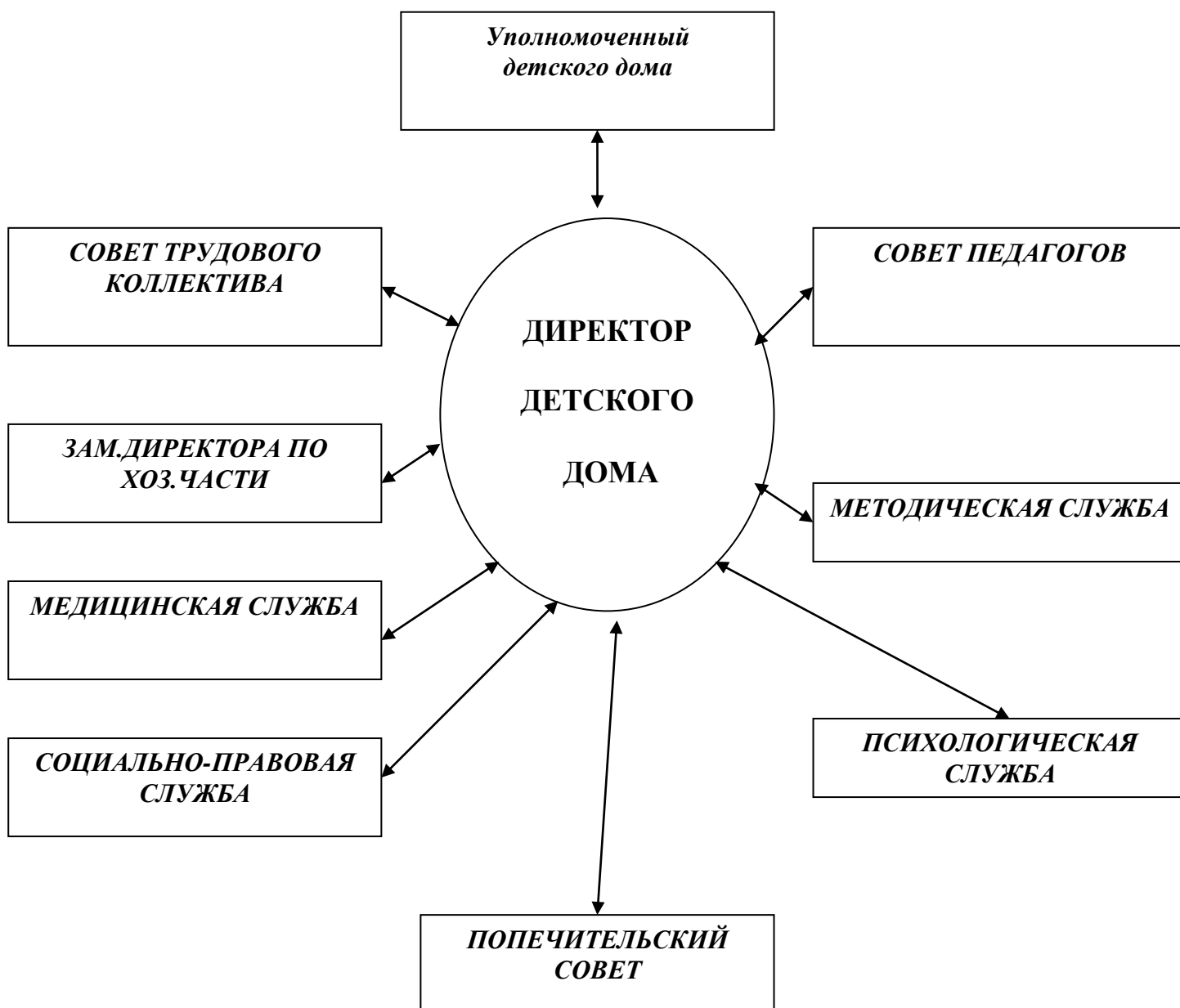


Схема управленческой деятельности детского дома



Важной предпосылкой сотрудничества в нашем детском доме на достаточно высоком уровне является открытая двусторонняя обратная связь. Педагоги имеют постоянную информацию о результатах своего труда, и о том как его воспринимают в коллективе. Атмосфера открытости позволяет сотрудникам осуществить взаимный контроль, критиковать друг друга без предвзятости и вносить необходимые коррективы.

Управление образовательным процессом детского дома обеспечивает стабильное функционирование и в то же время его развитие, т.е. изменения в соответствии с обновлением, демократизацией общества.

Главные целевые функции управления:

- становление, создание управляемой и управляющей системы;
- поддержание всех свойств, ее упорядочение и стабилизация;
- обеспечение оптимального функционирования;
- развитие системы.

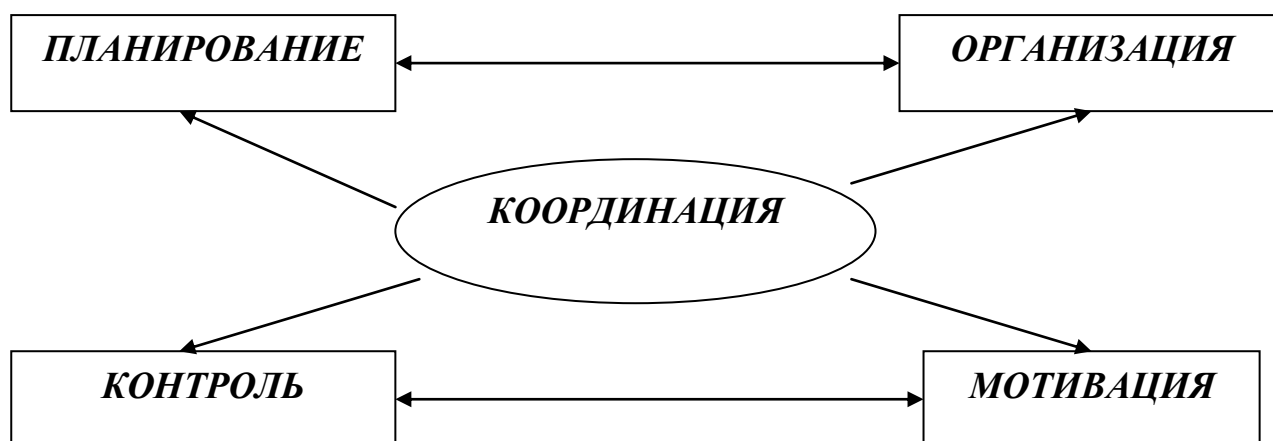
Все перечисленные функции тесно связаны между собой.

Основные особенности Управления детским домом:

- наличие хорошо отработанной обратной связи;
- способность к информационному и оперативному анализу;
- наличие резервов (кадровых, времени, материальных, финансовых и др.);
- правильный выбор критериев оценки и их оптимальность;
- учет особенностей конкретных людей.

Система контроля включает в себя:

1. Планирование контроля.
2. Целевые виды контроля.
3. Сопутствующие виды контроля.



Управление дошкольным образовательным учреждением – это особая деятельность, в которой ее субъекты посредством планирования, организации руководства и контроля обеспечивают организованность совместной деятельности воспитанников, педагогов, обслуживающего персонала и ее направленность на достижение воспитательно-образовательных целей и целей развития дошкольного образовательного учреждения.

СИСТЕМА КОНТРОЛЯ

Виды контроля:

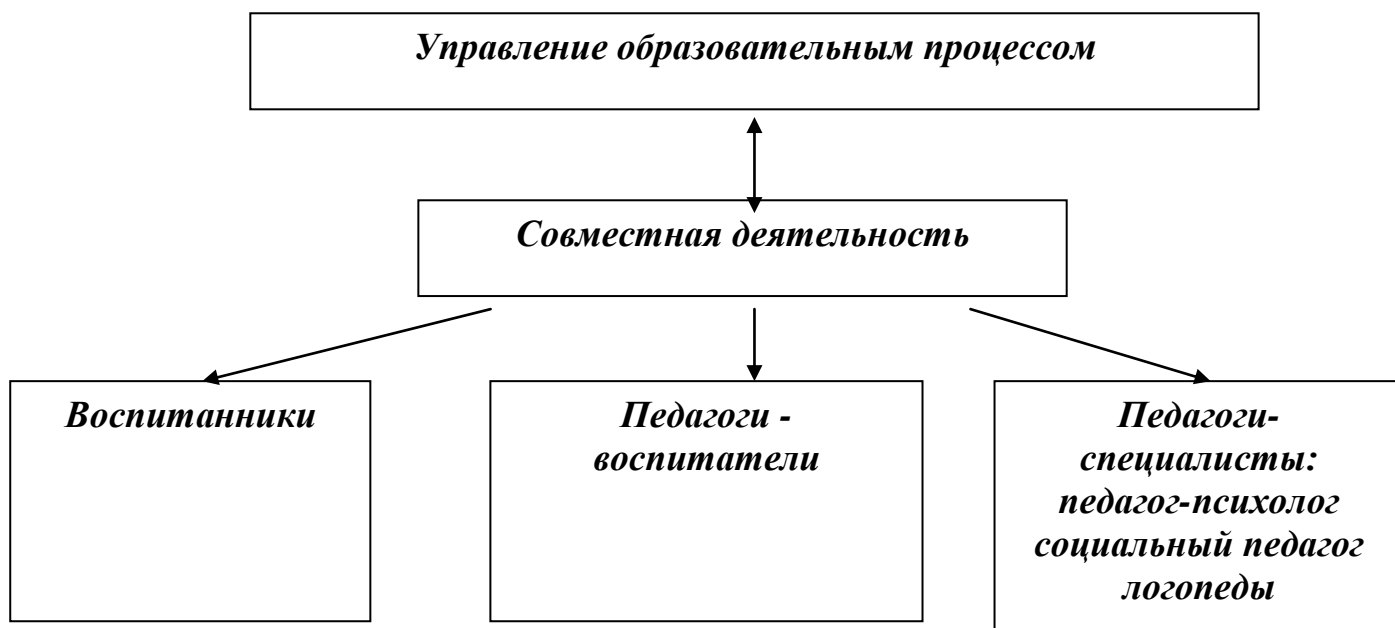
1. Фронтальный
2. Тематический, обзорный
3. Предупредительный
4. Сравнительный
5. Самоанализ
6. Взаимопосещения
7. Творческий отчет
8. Творческая группа

Формы:

1. Плановый
2. Регулярный
3. Действительный
4. Гласный

Все перечисленные виды и формы контроля стимулируют творчество и прогресс сотрудников, улучшают качество воспитательно-образовательной работы с детьми. Контроль помогает вовремя осуществлять необходимые корректировки.

Управление



Средства управления детским домом:

Планирование -
Организация -

Определение работы.
1. Распределение работы
2. Формирование подразделений
3. Координация

Руководство -
Контроль -

Выполнение работы
Результат выполнения

Модель методической работы детского дома

№ n/n	Содержание работы	Сроки	Ответственные
Педагогические советы не реже 6 раз в год			
1.	Темы и формы проведения педагогических советов планируются в годовом плане и утверждаются на итоговом заседании.	август	зам.директора по УВР
2.	Дата и план проведения педагогического совета определяется не менее, чем за 2 месяца до его проведения и доводится до сведения всех педагогов (вывешивается на стенде «Методическая работа»).	за 1,5 – 2 месяца до ПС	председатель ПС
3.	Подготовительная работа к ПС включает: <ul style="list-style-type: none"> • Проведение консультаций, семинаров-практикумов, выставок методической литературы по теме ПС, ее изучение с последующим обсуждением или иных форм обучения. • Изучение практики работы детского дома по теме (анкетирование) тематическая проверка, социологическое исследование с последующим анализом и составлением справки по итогам. • Проведение открытых просмотров, творческих отчетов. • Проведение конкурсов профессионального мастерства, конкурсов среды, дидактического материала и пр. • Работа с детьми. 	за 5 – 7 за 30 дней до ПС за 5-7дней до ПС за 25 дней до ПС определяется педагогами определяется педагогами	зам.директора по УВР педагоги групп педагоги групп
4.	Заседание ПС может длиться до 1,5 – 2 ч.		Председатель ПС
5.	Протокол ПС оформляет секретарь. По итогам заседания ПС принимаются решения, которые вывешиваются на стенде «Методическая работа». За ходом их выполнения следит председатель ПС, он проводит результаты выполнения решений до сведения членов ПС на последующих заседаниях.	Протокол заседания ПС оформляется не позднее, чем 3 дня	Председатель ПС

Консультации		
По годовому плану: <ul style="list-style-type: none"> ▪ для педагогов; ▪ для молодых специалистов; ▪ для родителей – усыновителей; 	4 1 2	
По запросам: <ul style="list-style-type: none"> ▪ педагогов; ▪ администрации; ▪ усыновителей. 		зам.директора по УВР
Семинары, семинары-практикумы		
По годовому плану: <ul style="list-style-type: none"> ▪ для педагогов; ▪ для младших воспитателей; ▪ для усыновителей; 	3 1 1	зам.директора по УВР
По запросам: <ul style="list-style-type: none"> ▪ для педагогов; ▪ для молодых воспитателей; ▪ для младших воспитателей; ▪ для родителей-усыновителей. 		зам.директора по УВР
Смотры - конкурсы		
По годовому плану: <ul style="list-style-type: none"> ▪ для педагогов; ▪ для молодых специалистов; ▪ для младших воспитателей; ▪ для усыновителей. 	4	зам.директора по УВР
Положение о конкурсе разрабатывается не менее чем за 2 месяца до его проведения, утверждается директором детского дома и вывешивается не стенде «Методическая работа».	не менее, чем за 2 месяца	зам.директора по УВР
Тематические выставки		
По годовому плану: <ul style="list-style-type: none"> ▪ для педагогов; ▪ для молодых специалистов; ▪ для детей. 	1	зам.директора по УВР
Изучение, обобщение и распространение педагогического опыта		
По годовому плану: <ul style="list-style-type: none"> ▪ фестиваль психолого-педагогических идей; ▪ работа с портфолио достижений; 	1 не менее 2 р. в год	зам.директора по УВР
<ul style="list-style-type: none"> ▪ проведение обзора адресов положительного опыта работы детского дома, города, области 	не менее 1 раз в год	зам.директора по УВР

Повышение квалификации		
Курсы: <ul style="list-style-type: none"> ▪ долгосрочные; ▪ тематические; ▪ самообразование. 	1 р. в 5 лет при наличии финансирования не менее 1 темы в год	зам.директора по УВР зам.директора по УВР зам.директора по УВР
Участие в методической работе: детский дом (выступление на ПС, открытые показы деятельности, подготовка тематических материалов).	не менее 1	зам.директора по УВР
Аттестация педагогических работников		
Консультативная помощь аттестующимся педагогам: <ul style="list-style-type: none"> ▪ по оформлению заявления и приложения к заявлению; ▪ по оформлению «Портфолио» достижений; ▪ по подготовке по процедуре экспертной оценки деятельности. 	не менее 1 р.	зам.директора по УВР
Анкетирование		
<ul style="list-style-type: none"> ▪ по плану департамента; ▪ по плану зам.директора по УВР; ▪ по плану педагога-психолога; ▪ по плану социального педагога. 	1 1 1 1	директор, зам.дир. по УВР, пед.психолог, соц.педагог
Работа с молодыми специалистами		
<p>Регламент работы с молодыми специалистами в 1-3 год работы:</p> <ul style="list-style-type: none"> ▪ собеседование, заполнение карточки учета; ▪ ознакомление с нормативно-правовой базой деятельности; ▪ изучение программы и ее методического обеспечения; ▪ консультация на рабочем месте по вопросам планирования и организации педагогического процесса; ▪ закрепление наставника; ▪ консультация по работе с биологическими родителями, приемными родителями; ▪ посещение с целью предупреждения ошибок в работе и оказания методической помощи; ▪ работа с наставником; 		

<ul style="list-style-type: none"> ▪ консультация по запросу молодого специалиста; ▪ участие в методической работе детского дома. 		
Работа с фондом методического кабинета		
Библиотечные фонды.	инвентаризация не менее 1 раз в год	зам.директора по УВР Белова Т.В.
Картины и наглядные пособия.	инвентаризация не менее 1 раз в год	зам.директора по УВР Белова Т.В.
Дидактические пособия.	инвентаризация не менее 1 раз в год	зам.директора по УВР Белова Т.В.
Содержание полок по разделам работы.	инвентаризация не менее 1 раз в год	зам.директора по УВР Белова Т.В.

Модель контроля функционирования и развития детского дома.

Распределение обязанностей по осуществлению контроля.

Исходя из требований должностных инструкций, квалификационных характеристик и «Положения о детском доме».

Директор контролирует:

- работу административной группы (заместителя по учебно-воспитательной работе, заместителя директора по административно-хозяйственной работе, медицинского персонала, бухгалтерию, узких специалистов: учителей-логопедов, муз.работника, педагога-психолога, соц.педагога);
- выполнение в соответствии с трудовым законодательством правил трудового распорядка, санитарно-гигиенического режима, норм охраны труда;
- проверку исполнения инструктивно-методических документов вышестоящих организаций, предложения инспектирующих лиц;
- сохранность оборудования и пособий в группах детского дома;
- ведение документации администрации и педагогических работников;
- финансово-хозяйственную деятельность;
- осуществлять выборочный контроль за работой педагогов.

Заместитель директора по УВР:

- состояние воспитательно-образовательной работы педагогов;
- выполнение образовательных программ, внедрение новых пед.технологий;
- календарные планы и документацию педагогов;
- наличие и хранение детских работ;
- работу педагогов по повышению квалификации;
- качество знаний, умений и навыков детей;
- выполнение решений педагогического совета;
- организацию и осуществление работы с приемными родителями.

На основании представленного материала детский дом делает заявку на построение механизмов управления качеством образовательной деятельности. Составляющими звеньями качества образования являются:

- качество условий;
- качество процесса образования;
- качество результатов процесса образования в детском доме;
- динамика профессионального роста и индивидуальных достижений педагогов.

В качестве критериев приближенности к цели и результативности деятельности детского дома мы рассматриваем следующие показатели:

- самочувствие детей, их эмоциональное отношение к детскому дому;

- состояние здоровья детей;
- комфортность предметно-развивающей среды;
- успешное развитие (в пределах возрастной нормы) основных психических процессов, сформированная познавательная потребность у детей в массовых группах;
- положительная динамика развития детей, воспитывающихся в специальных (логопедических группах);
 - положительная динамика развития творческих способностей дошкольников, использование знаний и навыков, сформированных умений в изменяющихся условиях;
- сложившаяся система саморазвития у педагогов детского дома;
- ориентация на личностно-ориентированную модель взаимодействия, владение технологией ее осуществления;
- высокая степень благоприятности социально-психологического климата детского дома;
- удовлетворенность приемных родителей воспитанностью детей.